

Uddannelsesplan for



RINGKØBING SKOLE

Alkjær • Rindum

Ringkøbing-Skjern Kommune

Uddannelsesplan godkendt i samarbejde med

VIA University College

Læreruddannelsen i Vestjylland - Nr. Nissum & Holstebro

Opdateret den 15. marts 2024



Indhold

Præsentation af Ringkøbing Skole.....	4
Skolen som uddannelsessted	5
Værdiregelsæt og visionsmål	5
Profil og aktuelle indsatsområder	6
Forventninger til de studerende i deres praktik.....	7
Velkomstmøde med ledelse og uddannelsesansvarlig	7
Uddannelseslærer	7
Vejledning af studerende i praktik og praktikundervisning	8
Studiefaglig samtale	8
Praktikvurdering	8
Praktiske informationer om praktik på Ringkøbing Skole	9
Undervisningstimer, møder og tilstedeværelse	9
Fravær, sygdom og sygemelding	10
Børne- og straffeattest, tavshedspligt og dataindsamling	10
Udlevering af nøgler, undervisningsmaterialer og it-ressourcer	10
Kommunikation	11
Gode råd til dig som studerende.....	11
Progression og organisering i praktikforløbet	12
Mål og tilrettelæggelse af praktikforløbet	13
Praktik på 1. studieår: Den medvirkende iagttager - indblik og afprøvning	13
Praktik på 2. studieår: Den undersøgende deltager - indsigt og undersøgelse	14
Praktik på 3. studieår: Den reflekterende udøver - erfaring og forståelse	16
Praktik på 4. studieår: Den selvstændige og vel begrundende initiativtager - vurdering og nytænkning....	17
Kvalitetssikring og evaluering af praktikken	18
Referencer	19

Præsentation af Ringkøbing Skole

Ringkøbing Skole er byens fælles folkeskole. August 2020 blev Ringkøbing by ét samlet skoledistrikt, da daværende Ringkøbing Skole og Alkjærskolen blev slået sammen til én skole - Ringkøbing Skole, som indeholder afdeling Rindum og afdeling Alkjær.

Ringkøbing Skoles afdelinger har en dygtig og dedikeret medarbejderstab, fine faglige resultater og fokus på bæredygtige fællesskaber for alle børn og unge i Ringkøbing.

Ringkøbing Skole er den største skole i Ringkøbing-Skjern Kommune.

Afdeling Rindum er overbygningsskole for elever fra afdeling Alkjær og Holmsland Skole, har elever fra 0.-9. årgang og har tilknyttet et af de tre kommunale specialcentre - Specialcenter Vest (SCV).

Afdeling Alkjær har elever fra 0.-6. årgang samt en modtagerafdeling for nytilkomne børn med andet modersmål.

Skole	Ringkøbing Skole afdeling Rindum Rindumvej 1, 6950 Ringkøbing	Ringkøbing Skole afdeling Alkjær Søibergsvej 3, 6950 Ringkøbing
Ledelse	Skoleleder: Maria Willum Braae Bente Marie Lauridsen Afdelingsleder Martin Lund Lauridsen Afdelingsleder 0.-6. årgang Lotte Kemp Afdelingsleder 7.-9. årgang Dorthe Balle Afdelingsleder Rindum SFO/klub	Lilian Mejdal Skov Viceskoleleder, daglig leder Alkjær Marianne Mortensen Afdelingsleder 0.-6. årgang Lars Jacobsen Afdelingsleder Alkjær SFO/klub
Kontakt	Telefon: 99742500 Mail: ringkobingskole@rksk.dk	Telefon: 99741623 Mail: alkjaerskolen@rksk.dk
Uddannelses-ansvarlig	Søren Smedegaard Mail: soer4219@skoler.rksk.dk	Ellen Lisbeth Rudbeck Mail: elle0332@skoler.rksk.dk

Flere informationer om Ringkøbing Skole kan findes på: <https://ringkobingskole.aula.dk/>

Skolen som uddannelsessted

På Ringkøbing Skole ser vi frem til et godt gensidigt samarbejde med de studerende om deres praktik. Vi anser praktik for en vigtig del af læreruddannelsen, hvor de studerende får mulighed for at være i lærerjobbets mange spændende og forskellige opgaver.

På uddannelsesskolen såvel som på campus, skal de studerende have mulighed for at afprøve, udfordre og udvikle deres egen lærerpraksis. Derfor bestræber vi os på at skabe de mest optimale rammer for de studerende, så de får mest muligt ud af deres praktik. For at dette lykkes, har Ringkøbing Skole en forventning om, at de studerende aktivt selv gør en indsats i deres praktikforløb, ligesom skolen har et løbende samarbejde med VIA og andre.

Ringkøbing Skole har en lang tradition som praktikskole; og vi har erfaringer med lærerstuderende i den udstrakte og integrerede praktik i henhold til LU23.

Værdiregelsæt og visionsmål

**R
i
n
g
k
ø
b
i
n
g
s
k
o
l
e**



Vi trives

- ⇒ Vi er gode ved hinanden
- ⇒ Vi mobber ikke
- ⇒ Vi inddrager hinanden i leg, samtale, samarbejde etc.
- ⇒ Vi er åbne, ærlige og respektfulde over for hinanden

Vi er internationale

- ⇒ Vi lærer fremmedsprog på højt niveau
- ⇒ Vi har forståelse, viden om og respekt for egne og andre kulturer
- ⇒ Vi har kontakter til hele verden
- ⇒ Vi fremmer lysten til at opleve verden

Vi er sunde

- ⇒ Vi oplever begejstring, inspiration og glæde i dagligdagen
- ⇒ Vi fremmer personlig udvikling
- ⇒ Vi fremmer sundhed i hverdagen
- ⇒ Vi sikrer et godt indeklima og gode muligheder for aktiviteter udendørs

Vi samarbejder

- ⇒ Vi oplever sammenhæng, helhed og fællesskab gennem hele skoleforløbet
- ⇒ Vi oplever skolegangen som et fælles ansvar for elever, forældre og ansatte
- ⇒ Vi sikre elever, forældre og ansatte demokratisk indflydelse og medansvar
- ⇒ Vi har et gensidigt forpligtende skolehjem-samarbejde
- ⇒ Vi lytter og integrerer forskellighed i vores løsninger

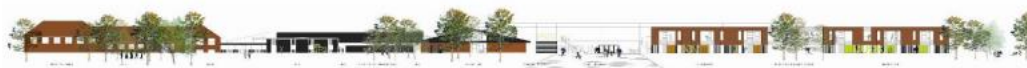
Vi udfordres fagligt

- ⇒ Vi udfordres fagligt, så vores potentiale kommer til udfoldelse
- ⇒ Vi indhenter ny viden
- ⇒ Vi har inspirerende og kreative læringsmiljøer
- ⇒ Vi fremmer nysgerrighed og lysten til læring
- ⇒ Vi fremmer vores faglige stolthed

Vi er ordentlige

- ⇒ Vi prioriterer og holder de fastsatte økonomiske rammer
- ⇒ Vi handler klima- og miljøbevidst, når vi køber ind, håndterer affald, anvender materialer etc.
- ⇒ Vi værner om skolens bygninger, materiale og omgivelser

**V
æ
r
d
i
r
e
g
e
l
s
æ
t**



Mål jævnfør skolebestyrelsens princip for skolens arbejde med elevernes udvikling:

- Alle elever, der går på skolen, har mulighed for at deltage aktivt i undervisningen.
- Alle elever, der går på skolen, trives socialt og føler sig som en vigtig del af fællesskabet.
- Alle elever, uanset forudsætninger, udfordres fagligt og bliver så dygtige, som de kan.

Profil og aktuelle indsatsområder

Ringkøbing Skole har mange ansigter, også pædagogisk og didaktisk, hvilket afspejler en skole på flere matrikler, samt forskelle i hensynet til børn i henholdsvis indskolingen og mellemtrinnet, udskolingen, i modtagerklasser samt inden for det specialiserede område.

På Ringkøbing Skole vil du møde engagerede og imødekommende medarbejdere, som ser de studerende som kommende kollegaer. Vi arbejder teambaseret, hvor alle voksne har vigtige roller omkring børnenes skolehverdag.

På Ringkøbing Skole arbejder vi blandt andet med følgende:

Ringkøbing-Skjern Kommune har igangsat projektet "Fra teknologi til didaktik" for alle kommunens folkeskoler. Målet med projektet er at udvikle en it-understøttet undervisnings- og skolekultur, der er undersøgende og eksperimenterende med udgangspunkt i de fire elevpositioner. Dette sker i samspil med skolens Makerspace.

Vi har som mål at skabe læring og trivsel for alle børn og unge ud fra en fælles pædagogisk referenceramme, hvor synet på barnet er anerkendende og ressourcefokuseret, samt etablere fælles sprog til brug i arbejdet med kerneopgaven. Vi har derfor et pædagogisk fokus på arbejdet med relationskompetence og det fælleskommunale børnesyn med henblik på at bygge bro mellem teori og praksis:

- Oplæg fra PPR omkring angst.
- Spot-kursus lokalt omkring ADHD – samt kursusgange omkring klasserumsledelse og to-læreropgaven.
- Lærer-pædagogsamarbejde i indskolingen, der understøtter synet på det hele barn.
- Meningsfulde fællesskaber med styrkebaseret undervisning; det vil sige at vi tager udgangspunkt i barnets styrke. Denne praksisfaglige tilgang er dedikeret til de elever, der har udfordringer omkring at finde motivationen i de læringsfællesskaber, de er en del af i klassen.

Vi har i det dette skoleår haft et fokus på elevfravær. Og vi har et øget fokus på den generelle trivsel blandt eleverne og for at imødegå de udfordringer, der er forbundet med at vokse op i en tid med øget individualisering. Vi kan se det i de nationale trivselsmålinger, men også i hverdagen, og vi har derfor fokus på fællesskabende aktiviteter, såvel på klasseniveau, som aktiviteter, der går på tværs af skolen og giver en forbundethed mellem eleverne. Fællesskabende aktiviteter med fokus på trivsel:

- Fællessamlinger og torvesang for alle hver uge – forbundethedstræning, når alle synger sammen.
- Outdoor-tilbud til mange klassetrin – kanosejlads, klatring i træ og på mur – grænser flytter sig; og man får oplevelsen af at kunne mere end man tror.
- Skoleskak – et udviklingsprojekt, der både har fokus på hjernens motion, samt på det trivselsfremmende aspekt på tværs, når vi på tværs af alder mødes i øjenhøjde; eksempelvis til frikvarter-skak.

Forventninger til de studerende i deres praktik

Så snart vi har modtaget jeres praktikbreve, går skolens uddannelsesansvarlige i gang med at undersøge, hvilke muligheder der er, for at skabe de bedste rammer for praktik på Ringkøbing Skole.

Når de studerende er i praktik, både før og under praktikforløbet på skolen, har vi en forventning om, at man er proaktiv i forhold til fag- og læreropgaver, som det ønskes at stifte bekendtskab med (ud over det tildelte undervisningsskema). Udnyt de muligheder der gives, det være sig både i dagligdagen, men også i forbindelse med vejledning, og spørg selv hvis der ønskes mere; således fås de bedste muligheder for at forene læreruddannelsens teori og undervisning med praksis på uddannelsesskolen.

De studerende har i deres praktik på Ringkøbing Skole deltagerpligt og mødepligt. Det betyder, at vi forventer, at de studerende møder op og er aktive deltagere, når de er i praktik. Der henvises til den almene studieordning for Læreruddannelsen i Vestjylland - Nørre Nisum & Holstebro.

Inden blokpraktikken begynder, skal de studerende have sendt en overordnet plan for undervisningen til deres uddannelseslærer. Kravene til, hvad og hvor meget planen skal indeholde, tager udgangspunkt i den nationalt udarbejdede progressionstrappe.

Til hver undervisningslektion, bør der sendes en lektionsplan til uddannelseslæreren. Valg af didaktisk model til dette arbejde, er op til den studerende. Uddannelsesansvarlig eller uddannelseslæreren kan være behjælpelig.

Velkomstmøde med ledelse og uddannelsesansvarlig

Skoleleder eller den uddannelsesansvarlige indkalder de studerende til et velkomstmøde før praktikken begynder. Her præsenteres skemaer, mødekalender gennemgås, ringetider og andre praktiske nødvendigheder. Der er forventningsafstemning af praktikken og en rundtur på skolen. Til dette møde får de studerende udleveret kontaktoplysninger på deres uddannelseslærer.

Uddannelseslærer

Vi bestræber os på, at de studerende har så få uddannelseslærere og klasser som muligt, da det er vores erfaring, at det giver de bedste udviklingsmuligheder for de studerende, både i forhold til at arbejde med relationer til elever, klasserumsledelse og vejledning sammen med uddannelseslæreren. Vi bestræber os omvendt på, at de studerende i praktikforløbet, møder så mange facetter af lærerlivet som muligt.

Uddannelseslærerne har undervisningskompetence i de studerendes undervisningsfag og påtager sig opgaven i samråd med skoleleder og uddannelsesansvarlig. Uddannelseslærerne bliver klædt på til at varetage opgaven i at have studerende i praktik og er løbende i dialog med den uddannelsesansvarlige om, hvordan det går med de studerende og deres praktik.

Vejledning af studerende i praktik og praktikundervisning

Uddannelseslæreren og den uddannelsesansvarlige står for vejledningen i forbindelse med praktikken.

Den primære og løbende vejledning varetages af uddannelseslæreren. Vi opfordrer til, at der i blokpraktikken ugentligt bliver fastlagt vejledningstime/-timer. I den udstrakte praktik aftales og planlægges vejledningen, så den bliver mere spredt.

De studerende er som udgangspunkt selv ansvarlig for vejledningens indhold og dagsorden. De studerende skal selv lave en dagsorden med fokuspunkter og sende den til uddannelseslæreren i god tid, så denne har mulighed for at forberede sig.

Idéer til fokuspunkter til vejledning: Individuelle styrker/svagheder (hav dem forberedt skifteligt inden vejledningen), skole-hjem-samarbejde (få eventuelt jeres uddannelseslærer til at give jer nogle forældrebeskeder, som I inden mødet, hver især besvarer individuelt; kig på jeres forslag og tal om dem), hvad er god klasseledelse - set i forhold til praksis, hvad gør I, kan noget blive bedre? Udfordringer fra undervisningen, relationsarbejde og så videre.

Skolens uddannelsesansvarlige skemalægger så vidt muligt en ugentlig praktikundervisning, hvor indholdet er overordnede professionskompetencer og problemstillinger, såsom samarbejde med andre professioner i kommunen eller elevfravær.

Det prioriteres, at skolens uddannelsesansvarlige minimum en gang i løbet af praktikken observerer de studerendes undervisning med efterfølgende vejledning.

Den uddannelsesansvarlige deltager i både midtvejs- og slutvejledningen. Udgangspunktet for disse vejledninger vil blandt andet være status i forhold til godkendelse af praktikforløbet.

Hvis studerende oplever problemer eller udfordringer i praktikken, vil ledelsen, de studerendes uddannelseslærere eller skolens uddannelsesansvarlige altid være behjælpelig.

Studiefaglig samtale

I løbet af praktikforløbet gennemføres en studiefaglig samtale mellem en underviser fra campus, den uddannelsesansvarlige på skolen og den eller de studerende. Samtalen har et fagligt sigte og tager udgangspunkt i udvalgt empiri fra den observerede eller gennemførte undervisning. Hvornår samtalen gennemføres aftales af underviserne og den uddannelsesansvarlige, men selve koordineringen af mødet, herunder udarbejdelse af dagsorden og udvælgelse af empiri er den studerendes opgave. Den studiefaglige samtale bør indeholde refleksioner over den studerendes lærerfaglige udvikling i relation til professionstrappen, dimensioner af lærerrollen og mål for praktikken. Samtalen gennemføres som udgangspunkt online.

Praktikvurdering

Hvert praktikforløb skal, jævnfør studieordningen, vurderes godkendt / ikke-godkendt af professionshøjskolen efter indstilling fra uddannelsesskolen. Der er mødepligt til praktikken.

Er der bekymring for, at den studerende ikke kan bestå praktikken, kontaktes uddannelsesansvarlig, som tager den videre kontakt til Læreruddannelsen i Vestjylland - Nørre Nisum & Holstebro med henblik på en særlig statussamtale.

Praktiske informationer om praktik på Ringkøbing Skole

Undervisningstimer, møder og tilstedeværelse

Som studerende kan du forvente at få 12-16 skemalagte undervisningslektioner (alt efter progression i studieforløb), hvor du i forskelligt omfang er en del af planlægning, gennemførelse og evaluering af undervisningen - selvfølgelig i et tæt samarbejde med uddannelseslæreren. Der er også mulighed for at være med i flere lektioner, hvor de studerende observerer undervisningen. Vi gør vores bedste for, at de studerende kan undervise i fag de har / skal have, men det vil desværre ikke altid være muligt.

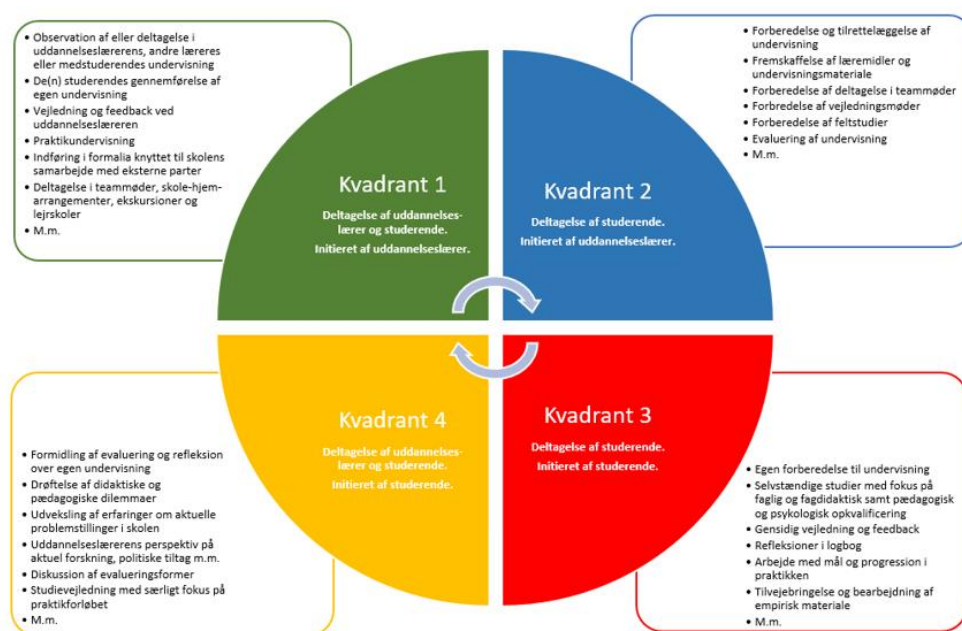
På Ringkøbing Skoles to matrikler er der forskelle i ringetider, mødetid med mere; men fælles er 1-2 ugentlige mødedage, hvor lærerne er på skolen til 16-16:30. Mødeaktiviteterne kan være team-møder, pædagogisk forum og lignende; er der ikke møde i kalenderen, bruges tiden på fælles eller individuel forberedelse.

Alle har fast tilsyn med elever i udvalgte pauser.

Lærerenes arbejdstid er som hovedregel placeret med tilstedeværelse på arbejdspladsen. Den gennemsnitlige arbejdstid for en lærer er omkring 40 timer, når puljen af timer til opgaver uden for mødetid (lejr tur, skolefest, forældremøder, pædagogiske arrangementer, ekstra tid til skole-hjem-samtaler, klassearrangementer og forberedelsesugerne i starten og slutningen af elevernes sommerferie) er trukket fra.

Vi opfordrer de studerende til at lægge deres forberedelse på skolen og opholde sig der i et større omfang end blot deres skemalagte timer, vejledning og møder på Ringkøbing Skole.

Vores erfaring er, at de studerende oplever flere facetter af lærerlivet, ved at tilbringe mere tid end kun de skemalagte timer. Vi er gerne behjælpelige med at skemalægge de studerendes tid ligesom mange studerende kender det fra campus med studieaktivitetsmodellen.



Fravær, sygdom og sygemelding

Ved sygdom skal de studerende melde sig syge til uddannelseslærer, uddannelsesansvarlig og medstuderende senest klokken 7:15. Er den studerende syg i flere dage i træk, skal der meldes sygdom dagligt om morgenen.

Er den studerende forhindret i at komme en dag eller deltage i møder, skal det aftales med den uddannelsesansvarlige. Efterfølgende informeres uddannelseslæreren og de medstuderende.

Bliver uddannelseslæreren syg eller er fraværende, så meldes dette til de studerende. Sammen med den uddannelsesansvarlige aftales, hvordan de undervisningstimer, som de studerende har, skal gennemføres. Det er en god idé, at de studerende på forhånd har aftalt i gruppen og med uddannelseslæreren, hvordan de skal forholde sig til dette. Der er flere muligheder:

- De studerende står selv for undervisningen med mulighed for at hente hjælp via vikardækningen eller hos den uddannelsesansvarlige. Efterfølgende kan undervisningen drøftes med den uddannelsesansvarlige.
- Har den uddannelsesansvarlige ikke selv undervisning, kan denne gå med i klassen, og de studerende står for den del af undervisningen, som er planlagt.
- Der sættes en vikar på i klassen, og de studerende har en observerende rolle i lektionen.

Børne- og straffeattest, tavshedspligt og dataindsamling

Til velkomstmødet skal ledelse have de studerende CPR-numre, som sekretærer på kontoret bruger til at oprette adgang til Aula samt indhente børne- og straffeattester. Der bliver sendt besked til e-boks, når børne- og straffeattesterne skal underskrives. Dette skal være gjort, inden praktikken begynder.

Som studerende har man tavshedspligt i forhold til det, der opleves i klassen, på lærerværelset, møder og vejledning.

Ønskes der brug af video og/eller foto, skal der indhentes tilladelse hos forældrene. Dette skal gøres skriftligt, og tilladelsen gives ved en forældreunderskrift. Husk at gøre dette i god tid.

Udlevering af nøgler, undervisningsmaterialer og it-ressourcer

Når de studerende begynder i praktik, får det udleveret nøgle samt eventuelt nøglebrik. Den studerende kvitterer for udlevering af nøglen. Når praktikken er slut, returneres nøglen.

Ringkøbing Skole har adgang til mange forskellige undervisningsportaler. De studerende kan spørge uddannelseslæreren, hvilke portaler der er adgang til i de fag, der skal undervises i. Skolen har også klassesæt og andet undervisningsmateriale, som de studerende kan hente viden og inspiration i til undervisningen. Der skal laves en aftale med den uddannelsesansvarlige eller uddannelseslæreren, hvis der lånes materiale.

Alle elever fra første årgang og opefter har PC til rådighed i skoletiden. I udskolingen medbringer mange elever deres eget it. I hvert klasselokale er der som udgangspunkt en computer koblet til den elektroniske tavle.

Ringkøbing Skole stiller en PC til rådighed for den studerende i praktik; denne er lig det it-mæssige værktøj skolens øvrige lærere bruger. Den studerende vælger selv om man bruger denne eller foretrækker sig eget.

Det er muligt at printe og kopiere på skolen. Den uddannelsesansvarlige eller uddannelseslæreren er behjælpelig med at vise, hvordan kopimaskinerne virker.

Alle vores digitale portaler; Aula.dk, rksk.meebook.com, skolens netværk og så videre tilgås med UNI-login. Derfor er det vigtigt, at de studerende før påbegyndt praktik, har styr på deres personlige UNI-login.

Kommunikation

Den første kommunikation, hvor den uddannelsesansvarlige byder velkommen i praktik og indkalder til infomøde på Ringkøbing Skole, foregår på den mail, som de studerende har oplyst i forventningsbrevet (på praktikportalen).

Når de studerende er blevet koblet på Aula, henviser vi til, at kommunikationen foregår der. Vi forventer, at de studerende under deres udstrakte praktik løbende holder sig orienteret på Aula. I blokpraktikken forventer vi, at de dagligt orienterer sig i Aula.

I begyndelsen skal de studerende skrive en hilsen til forældrene i de klasser, som de underviser i. I præsentationen skal der være en kort og relevant information om dem selv samt en kort beskrivelse af, hvilket fagligt indhold eleverne skal undervises i. Brevet skal godkendes af uddannelseslæreren.

Gode råd til dig som studerende

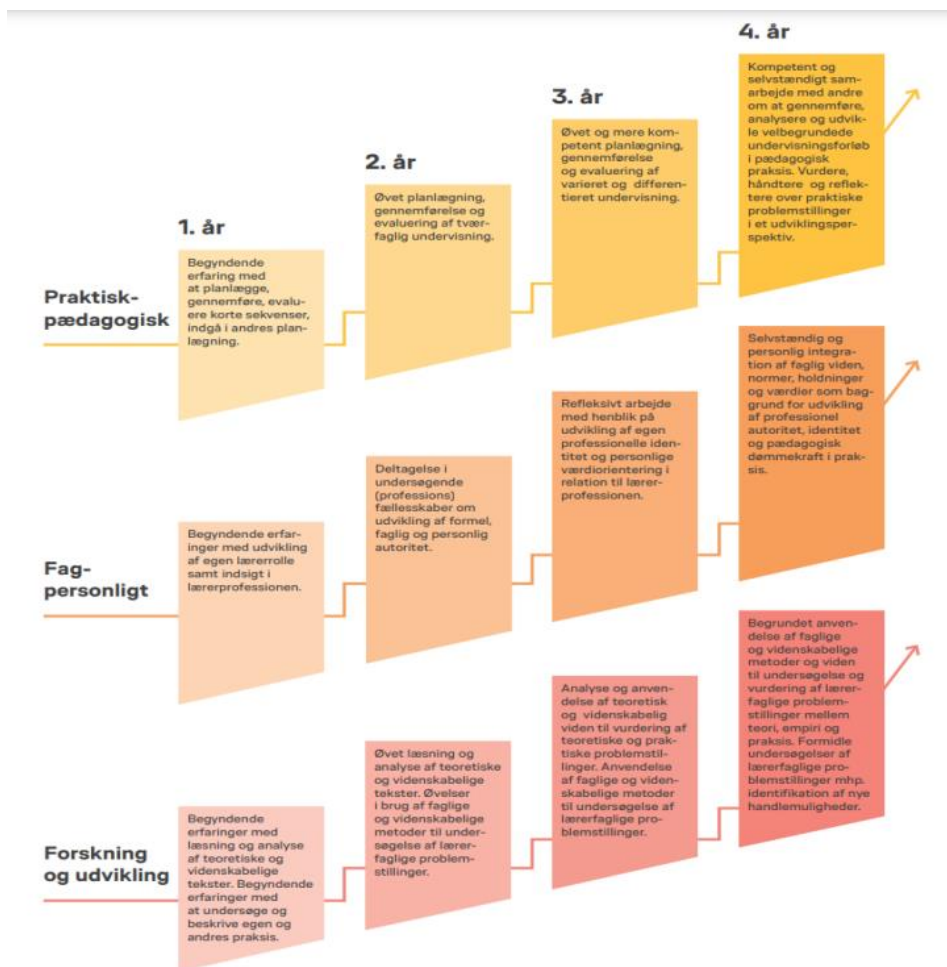
Nedenstående er gode råd til jer som studerende. Brug dem eventuelt som en tjekliste, når I skal i praktik.

- Sørg for at få skriftliggjort jeres forløb - dette gælder også de refleksioner, I gør jer under og efter undervisningen (både i udstrakt- og blokpraktik).
- Ønsker I at observere anden undervisning i praktikken, så spørg uddannelsesansvarlige så tidligt som muligt; måske det kan lade sig gøre.
- Oplever I problemer, som I ikke synes at kunne løse med jeres uddannelseslærer, kan I altid kontakte den uddannelsesansvarlige.
- Praktikgruppen er et team - I skal bruge hinanden og forventningsafstemme internt.
- Bed uddannelseslæreren om at få datoer for anderledes undervisningsperioder, fagudvalgsmøder, datoer for skole-hjem-samtaler, forældremøder, med mere.
- Aftal med jeres uddannelseslærere, hvor I kommunikerer (mail, Aula, telefon). Som uddannelsesskole opfordrer vi jer til at bruge Aula, når I får adgang dertil.

- Få aftalt datoer for ugentlige vejledninger, og aftal hvornår og hvordan, dagsordenen laves og meldes ud.
- Aftal med uddannelseslæreren, hvordan I kommunikerer med forældrene om jeres undervisning og arbejde i klassen.

Progression og organisering i praktikforløbet

Campus og uddannelsesskolen er de to arener, som læreruddannelsen finder sted i. Det er tanken, at den studerende skal blive i stand til at betragte sin egen undervisning udefra, analysere og reflektere over den og derefter vende tilbage til lærerrollen i praktikforløbet med en ny eller mere professionel forståelse. Lidt firkantet kan man sige, at der også skal arbejdes med teoretiske overvejelser på uddannelsesskolen (herunder i vejledningen med uddannelseslæreren og den uddannelsesansvarlige), ligesom der også skal arbejdes med praksis på campus.



Der er i forbindelse med praktikken opstillet nationale retningslinjer for den forventede progression i løbet af de fire studieår. Disse er inddelt i tre progressionsspør; med overskrifterne praktisk-pædagogisk, fagpersonlig samt forskning og udvikling.

Uddannelseslæreren og de studerende er opmærksomme på denne progression i praktikforløbet. Eksempelvis fra undervisningssekvenser til undervisningsforløb. Fra medvirken og afprøvning til selvstændige og velbegrundede tiltag. Der vil være stigende krav gennem den studerendes uddannelse til at integrere de faglige perspektiver som grundlag for at begrunde og reflektere praktikken - hvilket også vil spejle sig i vejledningen mellem de studerende og uddannelseslæreren/uddannelsesansvarlige.

På Læreruddannelsen i Vestjylland - Nørre Nisum & Holstebro er der lavet relevante oversigter i forbindelse med praktikforløbenes organisering jævnført studie, herunder netuddannelsen og matrikeluddannelsen, samt praktikforløbet det enkelte studieår.

Her henvises til <https://mit.via.dk/praktik/>

Vælg Læreruddannelsen og HF Læreruddannelsen Nr. Nisum Holstebro Svinget 5, Nørre Nisum

Mål og tilrettelæggelse af praktikforløbet

Ud over målene for praktikken og de tre progressionsspor, er der i læreruddannelsen beskrevet ni centrale dimensioner af lærerrollen, som løbende gøres til genstand for særlig opmærksomhed under praktikken. Dimensionerne integreres løbende i uddannelsen gennem arbejdet med grundfagligheden, undervisningsfagene og praktikken. Tilsammen danner de grundlag for lærerens professionelle virke.

Praktik på 1. studieår: Den medvirkende iagttager - indblik og afprøvning

Mål:

- Den studerende kan identificere og generere relevant viden om læreres planlægning og undervisning.
- Den studerende kan planlægge, gennemføre og evaluere undervisningssekvenser og kan redegøre for sine didaktiske overvejelser.
- Den studerende kan forstå og reflektere over sin egen rolle som lærer.

Begyndende erfaringer med at undersøge og beskrive egen og andres praksis, begyndende erfaringer med observation og videodokumentation, begyndende erfaringer med undersøgelse af lærerfaglige problemstillinger.

Dimensioner af lærerrollen på 1. studieår:

- Læreren som didaktiker, fagperson, undersøger (og udvikler) af praksis samt samarbejdspartner.
- Læreren som leder, samtalepartner og retoriker.

Praktikken på første studieår er opdelt i tre overordnede dele; udstrakt praktik med fokus på observation og efterhånden også med forventning om ansvar for undervisningssekvenser, blokpraktik (fire uger), samt igen udstrakt i form af enkeltdagspraktik.

Som medvirkende iagttager forventes du som studerende at deltage aktivt i praktikken. Det være sig gældende, når du observere, står for undervisningen, i pauserne, under vejledningen, i forberedelsen, og i personalerummet. Skriftliggør og reflekter over dine iagttagelser, og understøt dem med kendt teori fra læreruddannelsen.

Som uddannelsesskole for din første praktik, kan vi tilbyde at komme ud i dansk, engelsk eller matematik. Uanset fag vil vi støtte op om den studerendes arbejde med målene, progressionssporene og de relevante dimensioner af lærerrollen. Vi vil skabe et læringsmiljø, der opmuntrer til aktivitet, refleksion og engagement. Blandt andet ved at:

- Undervisning: Støtte de studerende i deres planlægning, gennemførelse og evaluering via didaktiske modeller, adgang til undervisningsmaterialer i form af bøger og online materialer før og under blokpraktikken.
- Observation og andre undersøgelser: De studerende følger uddannelseslæreren samt få andre lærere og fokuserer på, hvordan disse agerer i skolehverdagen. Gennem samtaler med lærere får de studerende viden om planlægning og undervisning.
- Vejledning og løbende feedback: Løbende sparring i forbindelse med både udstrakt og blokpraktik via blandt andet spørgsmål til refleksion (skriftligt og mundligt) og brug af cases. Dette med fokus på læreren som didaktiker, fagperson og undersøger. Dette vil både foregå i de ugentlige vejledninger som planlægges i fællesskab, men også i de løse snakke.
- Andre læreropgaver: Give mulighed og stille krav om deltagelse i andre læreropgaver (møder, pædagogisk forum, samtaler med ressourcepersoner, forældremøder, skole-hjem-samtaler, gårdvagter, fællessamlinger, skolefest med mere.

[Praktik på 2. studieår: Den undersøgende deltager - indsigt og undersøgelse](#)

Mål:

- Den studerende kan, i samarbejde med andre, forholde sig undersøgende om planlægning, gennemførelse og evaluering af undervisning.
- Den studerende kan, med baggrund i almen- og fagdidaktiske tilgange og perspektiver, indgå i folkeskolens undervisning.
- Den studerende kan indgå i samarbejdsrelationer.

Øvelser i brug af faglige og videnskabelige metoder til undersøgelse af lærerfaglige problemstillinger.

Dimensioner af lærerrollen på 2. studieår:

- Læreren som didaktiker, fagperson, undersøger og udvikler af praksis samt samarbejdspartner.
- Læreren som relationsudvikler.

Praktikken på andet studieår er inddelt i en udstrakt praktik fra sommerferien til efterårsferien, samt blokpraktik mellem efterårsferie og juleferien.

Som undersøgende deltager forventes du som studerende at være aktivt involveret i informationssøgning, stille spørgsmål, observere, eksperimentere og analysere resultaterne. Dette starter allerede i den udstrakte praktik, hvor de studerende forventes at være åbne over for at udforske forskellige perspektiver og søge efter mulige sammenhænge eller relationer mellem forskellige elementer. Vær nysgerrige og aktivt engagerede gennem deltagelse og refleksion. I blokpraktikken forventes du at være (fornuftigt) kritisk over for dine egne handlinger og praksis. Det handler om at være åben over for at lære af fejl og forsøge at forbedre og udvikle sig baseret på refleksion og nye opdagelser - og dermed uddybe egen læring. Dette vil kunne bidrage til personlig og faglig udvikling, udvikle evnen til at tænke kreativt, løse problemer og være proaktiv i egen læring og udfoldelse.

Som uddannelsesskole for din anden praktik, vil vi støtte op omkring den studerendes arbejde med målene, progressionssporene og de relevante dimensioner af lærerrollen. Blandt andet ved at:

- Undervisning: Give rum for at skabe et undersøgende læringsmiljø, hvor der er plads til nysgerrighed. Opfordre de studerende til at deltage aktivt og undersøgende i planlægning, gennemførelse og evaluering af undervisningen, samt fremhæve vigtigheden af at stille relevante spørgsmål og reflektere over praksis.
- Observation og andre undersøgelser: De studerende følger uddannelseslæreren samt få andre lærere og fokuserer på, hvordan disse agerer i skolehverdagen. Gennem samtaler med lærere får de studerende viden om planlægning og undervisning.
- Vejledning og løbende feedback: Sørge for at de studerende får vejledning, der fokuserer på både almindidaktiske og fagdidaktiske tilgange og perspektiver. Dette kan inkludere vejledning i at udvikle og implementere undervisningsforløb, der er baseret på relevant faglig og didaktisk viden.
- Andre læreropgaver: Facilitere samarbejdsrelationer ved at opfordre de studerende til at indgå i samarbejde med andre lærere, vejledere (ex læsevejleder) og andre relevante. Dette kan støtte de studerendes læring og give dem mulighed for at udveksle erfaringer og reflektere over deres praksis. Men også, i det omfang det er muligt, opfordre til samarbejde mellem skole og hjem, eksempelvis ugebrev, samtaler med mere.

Praktik på 3. studieår: Den reflekterende udøver - erfaring og forståelse

Mål:

- Den studerende kan reflektere på et fagligt, pædagogisk og didaktisk grundlag over egne erfaringer og kompleksiteten i lærerarbejdet.
- Den studerende kan inddrage viden fra forskellige faglige perspektiver i en vekselvirkning mellem teori og praksis i udviklingen af professionel lærerfaglighed.
- Den studerende kan lede et undervisnings- og læringsfællesskab.

Analyse og anvendelse af teoretisk og videnskabelig viden til vurdering af teoretiske og praktiske problemstillinger. Anvendelse af faglige og videnskabelige metoder til undersøgelse af lærerfaglige problemstillinger.

Dimensioner af lærerrollen på 3. studieår:

- Læreren som didaktiker, fagperson, undersøger og udvikler af praksis samt samarbejdspartner
- Læreren som samtalepartner og retoriker samt myndighedsperson

Praktikken på tredje studieår er inddelt i en udstrakt praktik fra sommerferien til efterårsferien, samt blokpraktik mellem efterårsferie og juleferien.

Som reflekterende udøver forventes du som studerende at forholde dig nysgerrigt til lærergerningen. I større og større grad forventes du at optræde som en individuel og selvstændig person på skolen. Som studerende engagerer du dig i både de teoretiske og i de praktiske dele af lærergerningen.

Som uddannelsesskole for din tredje praktik, vil vi støtte op omkring den studerendes arbejde med målene, progressionssporene og de relevante dimensioner af lærerrollen. Blandt andet ved at:

- Undervisning: Give rum for at skabe et undersøgende læringsmiljø, hvor der er plads til nysgerrighed. Opfordre de studerende til at deltage aktivt og undersøgende i planlægning, gennemførelse og evaluering af undervisningen, samt fremhæve vigtigheden af at stille relevante spørgsmål og reflektere over praksis.
- Observation og andre undersøgelser: De studerende følger uddannelseslæreren samt få andre lærere og fokuserer på, hvordan disse agerer i skolehverdagen. Gennem samtaler med lærere får de studerende viden om planlægning og undervisning.

- Vejledning og løbende feedback: Sørge for at de studerende får vejledning, der fokuserer på både almindelige og fagdidaktiske tilgange og perspektiver. Dette kan inkludere vejledning i at udvikle og implementere undervisningsforløb, der er baseret på relevant faglig og didaktisk viden.
- Andre læreropgaver: Facilitere samarbejdsrelationer ved at opfordre de studerende til at indgå i samarbejde med andre lærere, vejledere (ex læsevejleder) og andre relevante. Dette kan støtte de studerendes læring og give dem mulighed for at udveksle erfaringer og reflektere over deres praksis. Men også, i det omfang det er muligt, opfordre til samarbejde mellem skole og hjem, eksempelvis ugebrev, samtaler med mere.

Praktik på 4. studieår: Den selvstændige og vel begrundende initiativtager - vurdering og nytænkning

Mål:

- Den studerende kan arbejde selvstændigt, ansvarligt og i samarbejde med andre om at planlægge, gennemføre, evaluere og udvikle undervisningsforløb.
- Den studerende kan samarbejde med kolleger om at vurdere og håndtere praktiske problemstillinger.
- Den studerende kan tage vidensbaserede og velbegrundede initiativer med henblik på udvikling af professionel lærerfaglighed og dømmekraft.

Begrundet anvendelse af faglige og videnskabelige metoder og viden til undersøgelse og vurdering af lærerfaglige problemstillinger mellem teori, empiri og praksis. Formidle undersøgelser af lærerfaglige problemstillinger m.h.p. identifikation af nye handlemuligheder.

Dimensioner af lærerrollen på 4. studieår:

- Læreren som didaktiker, fagperson, undersøger og udvikler af praksis samt samarbejdspartner.
- Læreren som leder, kulturskaber og udvikler af praksis.

Praktikken på fjerde studieår er inddelt i en udstrakt praktik fra sommerferien til efterårsferien, samt blokpraktik mellem efterårsferien og juleferien.

Som selvstændig og velbegrundende initiativtager forventes du som studerende at forholde dig nysgerrigt til lærergerningen. I større og større grad forventes du at optræde som en in-

dividuel og selvstændig person på skolen. Som studerende engagerer du dig i både de teoretiske og i de praktiske dele af lærergerningen. Du kan i høj grad selv planlægge, gennemføre og evaluere undervisningsforløb jævnfør målene for praktikken.

Som uddannelsesskole for din fjerde praktik, vil vi støtte op omkring den studerendes arbejde med målene, progressionssporene og de relevante dimensioner af lærerrollen. Blandt andet ved at:

- Undervisning: Give rum for at skabe et undersøgende læringsmiljø, hvor der er plads til nysgerrighed. Opfordre de studerende til at deltage aktivt og undersøgende i planlægning, gennemførelse og evaluering af undervisningen, samt fremhæve vigtigheden af at stille relevante spørgsmål og reflektere over praksis.
- Observation og andre undersøgelser: De studerende følger uddannelseslæreren samt få andre lærere og fokuserer på, hvordan disse agerer i skolehverdagen. Gennem samtaler med lærere får de studerende viden om planlægning og undervisning.
- Vejledning og løbende feedback: Sørge for at de studerende får vejledning, der fokuserer på både almindidaktiske og fagdidaktiske tilgange og perspektiver. Dette kan inkludere vejledning i at udvikle og implementere undervisningsforløb, der er baseret på relevant faglig og didaktisk viden.
- Andre læreropgaver: Facilitere samarbejdsrelationer ved at opfordre de studerende til at indgå i samarbejde med andre lærere, vejledere (ex læsevejleder) og andre relevante. Dette kan støtte de studerendes læring og give dem mulighed for at udveksle erfaringer og reflektere over deres praksis. Men også, i det omfang det er muligt, opfordre til samarbejde mellem skole og hjem, eksempelvis ugebrev, samtaler med mere.

Kvalitetssikring og evaluering af praktikken

Nærværende uddannelsesplan er blot ord; indtil det skrevne er blevet omsat til handling. Dette sker når de studerende, uddannelseslæreren, den uddannelsesansvarlige og skolens ledelse udøver den beskrevne praksis.

Skolelederen har det overordnede ansvar for praktikken på Ringkøbing Skole.

Uddannelsesplanen er tiltænkt at være et grundlag for at afstemme ansvar, opgaver og forventninger mellem ovenstående. Den uddannelsesansvarlige deler ansvaret med skolens ledelse i forhold til at klarlægge og kvalificere praktikforløbet omkring den studerende.

I forbindelse med hvert praktikforløb evalueres nærværende uddannelsesplan intern på uddannelsesskolen i samarbejde med de studerende. Som udgangspunkt vil dette ske i slutningen af blokpraktikken, og vil foregå som en række drøftelser mellem den uddannelsesansvarlige og henholdsvis de studerende, uddannelseslæreren og skolens ledelse.

Skoleleder har hovedansvaret for at dele centrale pointer omkring praktikken på Ringkøbing Skole med Læreruddannelsen i Vestjylland - Nørre Nissum & Holstebro.

Referencer

Christensen, D. A. (2023). Integreret praktik i fagene. Akademisk Forlag.

Skolelederforeningen. (Oktober 2023). Hentet fra <https://skolelederforeningen.org/wp-content/uploads/2023/10/Roller-og-opgaver-ift.-integreret-praktik.pdf>

Uddannelses- og forskningsministeriet (2023). Bekendtgørelse om uddannelsen til professionsbachelor som lærer i folkeskolen.

VIA University College Læreruddannelse (2023). Læreruddannelsen i Vestjylland - Nørre Nissum & Holstebro, Almen studieordning.

VIA University College Læreruddannelse (2023). Læreruddannelsen i Vestjylland - Nørre Nissum & Holstebro, Praktikkens mål (2023 Bekendtgørelse).

VIA University College Læreruddannelse (2023). Partnerskabsaftale om integreret praktik - mellem Ringkøbing-Skjern Kommune og VIA Læreruddannelse.